

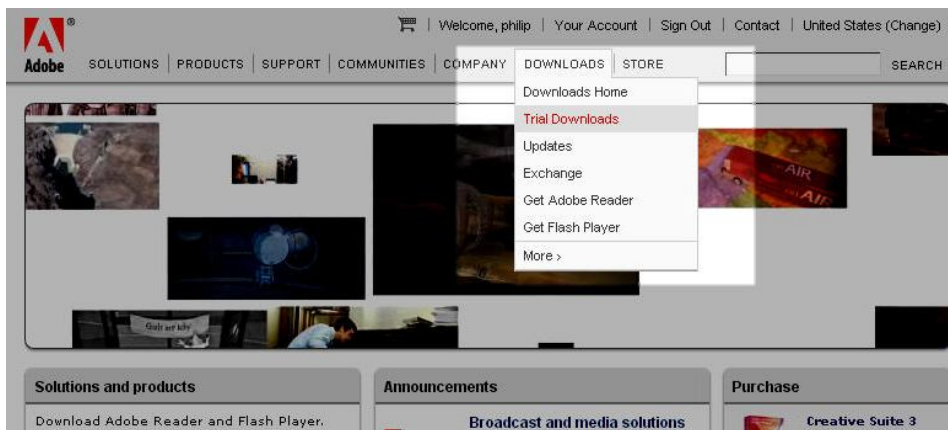
# Adobe Premiere CS3 downloaden en installeren

## Downloaden

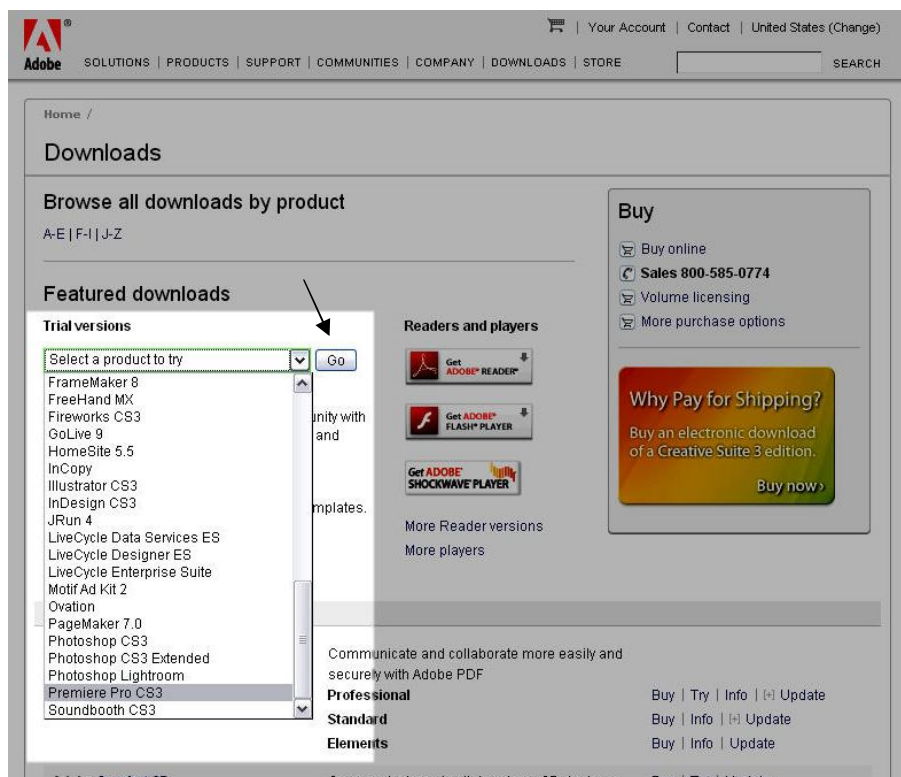
⚠️ *Kijk voor het downloaden of je aan de systeemvereisten voldoet. Ga daarvoor naar de bijlagen achteraan in deze cursus.*

Surf naar [www.adobe.com](http://www.adobe.com)

Klik op **Downloads > Trial Downloads**

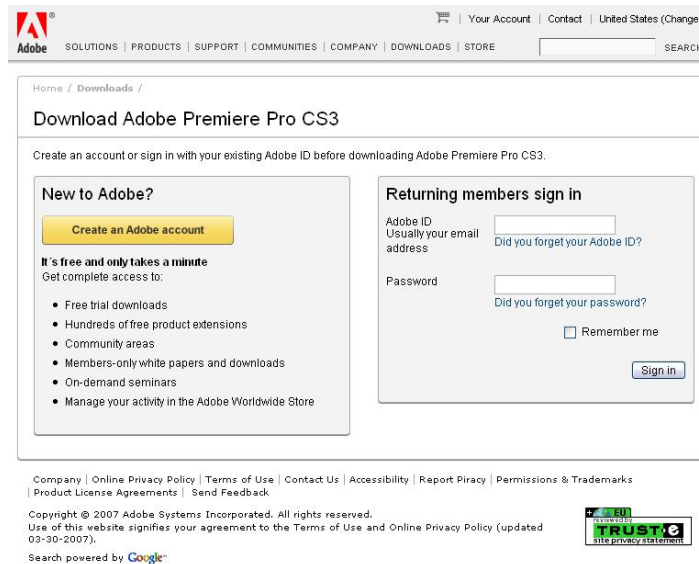


Kies daarna in de keuzelijst onder **Featured Downloads – Trial versions: “Premiere Pro CS3”** en klik op **Go**.



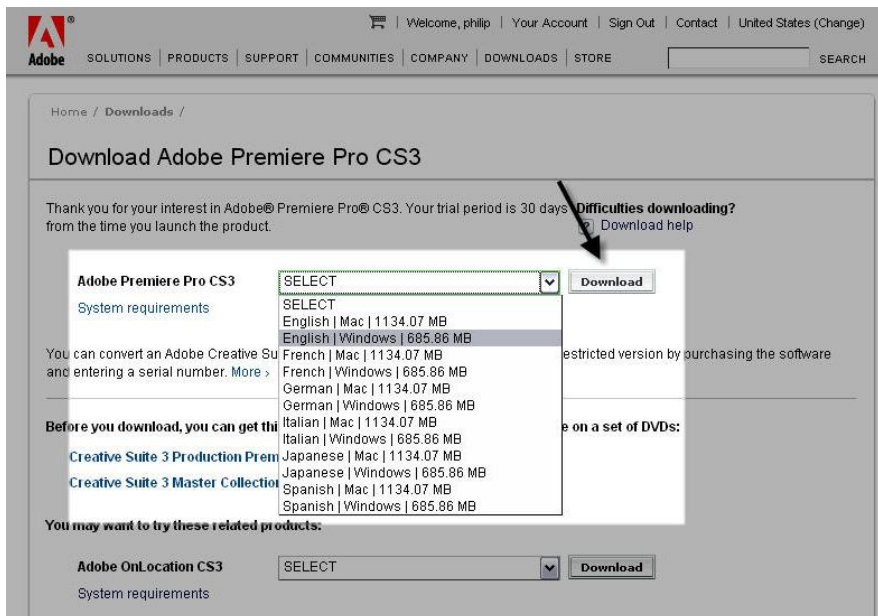
Maak een Adobe account aan, of log in als je er al één hebt.

**!** Het enige wat je hoeft in te vullen bij een nieuwe registratie is E-mailadres, Naam, Voornaam, Stad, Land, Postcode en een Paswoord. De rest is niet verplicht!



Na het registreren of inloggen kom je op het volgende venster terecht:

Klik op de gewenste versie (*English | Windows | 685.86MB*) en klik op **Download**.



Een nieuw venster wordt geopend en de download zal automatisch starten.



## Installatie

De installatie wordt normaal gezien automatisch gestart. Zoniet, blader naar de map waarin je het bestand (ADBEPPROCS3\_ALP.exe) hebt opgeslaan en open het.

Het installatievenster wordt geopend. Klik op het mapje om te kiezen waar de installatiebestanden moeten worden uitgepakt.

**⚠ LET OP!** Dit is niet de locatie waar het programma geïnstalleerd wordt, maar waar de installatiebestanden worden geplaatst! Onthoud dus waar je ze zet.

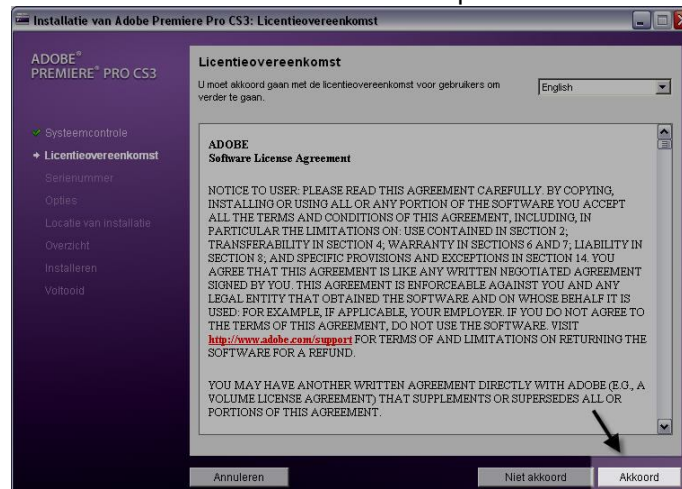
Klik op **Volgende**



De bestanden worden uitgepakt. Dit duurt een aantal minuutjes.



Kruis het vinkje **Start Adobe Premiere Pro CS3** aan en klik op **Voltooien**.



Klik op **Akkoord**.

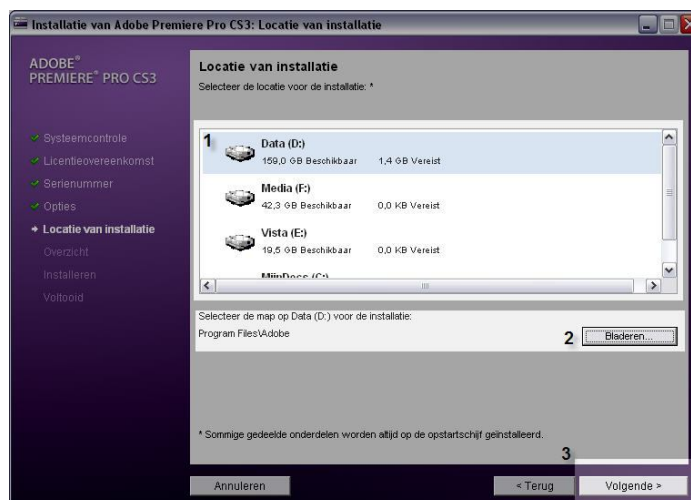




We kiezen voor de **30 dagen proefperiode** (= trialversie). Deze proefperiode is compleet legaal en zonder verdere verplichtingen. Na 30 dagen zal het programma niet meer werken en kan je het gewoon weer verwijderen.

Klik op **Volgende**.

Klik nogmaals op **Volgende**.



In dit scherm wordt de locatie van de installatie bepaald. Je hoeft hier eigenlijk niets te veranderen. Wens je dit toch te doen, dan doe je dit via volgende stappen:

- 1) Kies de harde schijf (of partitie) waarop Adobe Premiere zal worden geïnstalleerd;
- 2) Blader naar de map waarin Adobe Premiere moet worden geïnstalleerd door op de knop **Bladeren** te klikken

Klik daarna op **Volgende**.

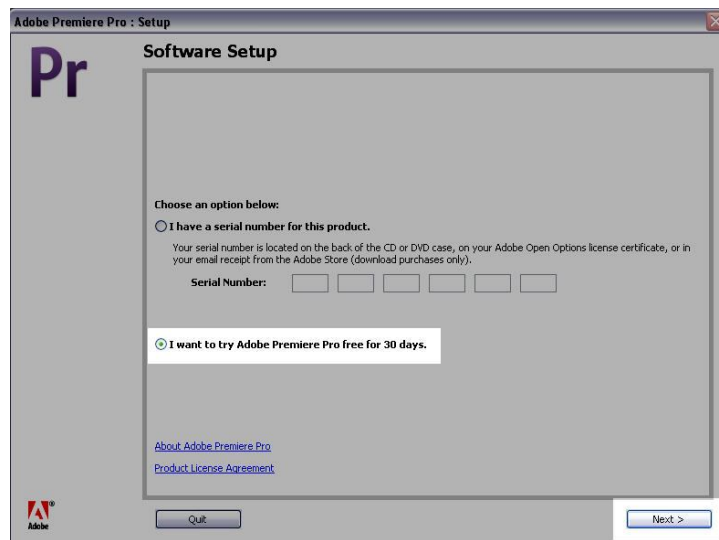
Daarna krijg je een scherm waarin de installatie kort wordt samengevat.

Klik tenslotte op **Installeren**. Er verschijnt een scherm waarin je de voortgang van de installatie kan volgen.

Klik op **Afsluiten** om de installatie te voltooien.



Adobe Premiere Pro CS3 staat in het startmenu.



Start het op en kies voor **I want to try Adobe Premiere Pro free for 30 days.**

Vanaf nu kan je genieten van 30 dagen gratis **Adobe Premiere Pro CS3.**



## Bijlage: Systeemvereisten

### Windows

- Intel Pentium 4- (2 GHz processor voor DV; 3,4 GHz processor voor HDV), Intel Centrino-, Intel Xeon- (dual 2,8 GHz processors voor HD) of Intel Core™ Duo- (of daarmee compatibele) processor; voor SSE2 geschikte processor vereist voor AMD-systemen
- Microsoft Windows XP Professional of Home Edition met Service Pack 2 of Windows Vista™ Home Premium, Business, Ultimate of Enterprise (gecertificeerd voor 32-bits edities)
- 1 GB RAM voor DV; 2 GB RAM voor HDV en HD
- 10 GB vrije ruimte op de vaste schijf (tijdens de installatie is meer vrije ruimte nodig)
- Een aparte 7.200 RPM vaste schijf voor DV- en HDV-bewerking; striped disk array-opslag (RAID 0) voor HD; bij voorkeur subsysteem van SCSI-schijf
- Monitor met een resolutie van 1.280 x 1.024 en 32-bits videokaart; een door Adobe aanbevolen grafische kaart voor GPU-versneld afspelen
- Microsoft DirectX- of ASIO-compatibele geluidskaart
- Voor SD/HD-werkprocessen, een door Adobe goedgekeurde kaart voor het vastleggen en exporteren naar tape
- Dvd-rom-station
- Blu-ray-brander vereist voor de aanmaak van Blu-ray-schijven
- DVD+-R-brander vereist voor de aanmaak van dvd's
- OHCI-compatibele IEEE 1394-poort om DV en HDV vast te leggen, te exporteren naar tape en te verzenden naar een DV-apparaat
- QuickTime 7 is vereist voor gebruik van QuickTime-functies
- Internet- of telefoonverbinding om het product te activeren
- Breedbandinternetverbinding is vereist voor Adobe Stock Photos\*\* en andere services

### Macintosh

- Multicore Intel-processor (Adobe OnLocation CS3 is een Windows-toepassing en kan worden gebruikt met Boot Camp onder Windows, wordt apart verkocht)
- Mac OS X v.10.4.9
- 1 GB RAM voor DV; 2 GB RAM voor HDV en HD
- 10 GB vrije ruimte op de vaste schijf (tijdens de installatie is meer vrije ruimte nodig)
- Een aparte 7.200 RPM vaste schijf voor DV- en HDV-bewerking; striped disk array-opslag (RAID 0) voor HD; bij voorkeur subsysteem van SCSI-schijf
- Monitor met een resolutie van 1.280 x 960 en 32-bits videokaart; een door Adobe aanbevolen grafische kaart voor GPU-versneld afspelen
- Core Audio-compatibele geluidskaart
- Dvd-rom-station
- Blu-ray-brander vereist voor de aanmaak van Blu-ray-schijven
- SuperDrive voor het branden van dvd's
- QuickTime 7 is vereist voor gebruik van QuickTime-functies
- Internet- of telefoonverbinding om het product te activeren



## Disclaimer

Deze cursus is gratis en vrij beschikbaar. Hij mag vrij gebruikt, gekopieerd en verspreid worden voor niet-commerciële doeleinden. Bij commercieel gebruik van deze cursus of een deel ervan moet de auteur (Philip De Vos) voorafgaande schriftelijke toestemming geven. Hij is bereikbaar op de site die op elke pagina vermeld staat. U bent steeds verplicht de auteur en zijn website te vermelden.

Alle informatie is op zorgvuldige wijze samengesteld. Toch kan het voorkomen dat de inhoud fouten bevat. De auteur is niet aansprakelijk voor foutieve informatie. De auteur is niet aansprakelijk voor het volgen van een cursus, en indien van toepassing, voor het incorrect opvolgen van deze.

